

نیازهای آموزشی در بیماران ختنه و ماتومی

بیمار باید آمادگی قبل از عمل و بعد از آن را بداند.

بیمار باید نحوه مراقبت از زخم بعد از عمل و نوع پانسمان را بداند.

بیمار باید زمان استحمام و نحوه استحمام را بداند.

بهتر است بیمار نحوه تسکین درد بعد از عمل را بداند.

بیمار باید علائم هشدار غیرطبیعی بعد از ختنه (تب، قطره قطره آمدن ادرار، خونریزی و تورم و خروج چرک از محل بخیه) را بداند.

بهتر است بیمار علائم و نشانه های طبیعی بعد از عمل را بداند.

بهتر است بیمار زمان افتادن حلقه در ختنه را بداند.

بیمار باید بهداشت ناحیه تناسلی را بداند.

بیمار باید علائم هشدار ماتومی (کاهش فشار ادرار، باریک شدن جریان ادرار، خون زیاد در ادرار، قطع و وصل شدن ادرار، سوزش ادرار و تکرر ادرار، عدم تخلیه کامل ادرار، تب و ترشح چرکی از مجرا) را بداند.

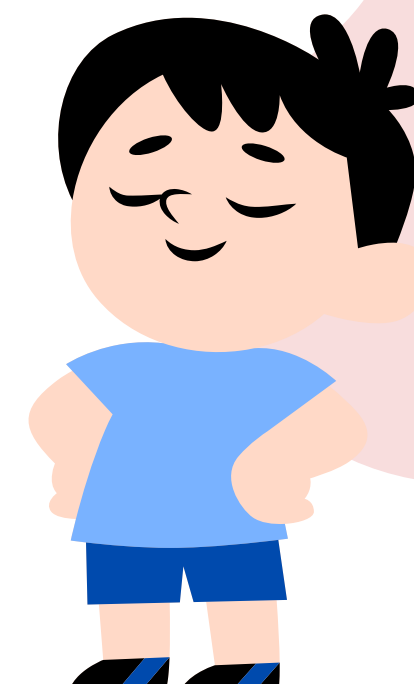
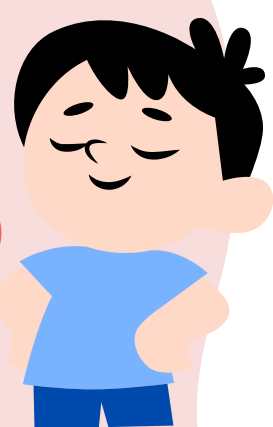
بهتر است بیمار رژیم غذایی مناسب بعد از عمل (جلوگیری از یبوست) را بداند.

ختنه به روش جراحی :

عمل جراحی است که در آن پوست روی ختنه گاه برداشته می شود. ختنه به دو روش جراحی و استفاده از حلقه انجام می شود.

مراقبت های بعد از عمل ختنه به روش جراحی :

- برای برداشتن پانسمان بعد از سه روز کودک را در لگن آب ولرم به مدت ۱۵ دقیقه نشانده تا پانسمان جدا شود در صورتی که جدا نشد این کار را دوباره تکرار کنید.
- محل برش در ابتدا قرمز و متورم و حساس بوده که به تدریج بهبود می یابد.
- نوک مجرا را با پماد تتراسیکلین روزی دو مرتبه چرب نمایید.
- بخیه ها جذبی می باشد و به مدت ۱۰_۷ روز بعد خودش خواهد افتاد و نیازی به کشیدن نمی باشد.
- تا سه روز نباید کودک را به حمام برد.
- در صورت استفاده از پوشک آن را شل ببندید و بهتر است از یک سایز بزرگتر استفاده نمایید.
- چرک خشک کن تجویز شده توسط پزشک را طبق دستور مصرف نمایید.
- برای کنترل درد کودکان می توانید شربت، شیاف، قرص استامینوفن هر ۴ ساعت استفاده نمایید.
- در ختنه به روش حلقه یک هفته بعد باید به پزشک مراجعه نمایید.
- معمولا بعد از یک هفته حلقه می افتد.
- حتما قبل از ترک بیمارستان نوزاد شما یک بار ادرار کرده باشد.





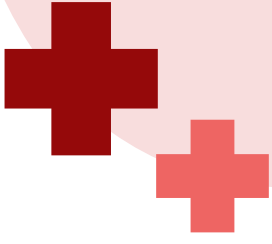
دانشگاه دامغان

مرکز مشاوره و سبک زندگی

نیاز های آموزشی، اولویت بندی، دستورالعمل و راهنمای آموزش به بیمار ۱۴۰۳



دانشگاه علوم پزشکی سمنان
مرکز آموزشی پژوهشی درمانی ولایت
واحد آموزش سلامت



ختنه به روش حلقه :

- تکنیک ختنه با حلقه یا ختنه با حلقه پلاستیلی یکی از رایج ترین متدهای ختنه نوزادان می باشد. استفاده از شیوه ختنه با حلقه کم خطرتر از روش ختنه سنتی بوده و تا ۳ ماهگی برای نوزاد قابل انجام است. از دیگر ویژگی های این شیوه که به محبوبیت آن میان پزشکان و والدین نیز افزوده است، ایجاد خونریزی کمتر در زمان استفاده از آن و همچنین شیوه های مراقبتی ساده تر پس از عمل آن است. جهت انجام ختنه به روش حلقه ابتدا مسکنی به صورت موضعی یا تزریقی روی کودک اعمال می شود؛ برای رفع احساس ناراحتی احتمالی در کودک نیز، در صورت نیاز به او آب قند داده می شود.
- برای ختنه با حلقه، یک رینگ هم سایز کودک، زیر پوست ختنه گاه قرار می گیرد، سپس پزشک پوست ختنه گاه را از آلت کودک جدا می کند، بخیه نیز از خونریزی جلوگیری خواهد کرد. رینگ یا حلقه روی پوست ختنه گاه بین ۷ تا ۱۰ روز باقی می ماند، طی این مدت پوست ختنه گاه کودک تیره شده و در نهایت خواهد افتاد.

مراقبت های بعد از عمل ختنه به روش حلقه :

- در ۲۴ ساعت اول بهتر است از پوشک یک سایز بزرگتر استفاده کنید.
- آلت کودک را در هر بار عوض کردن پوشک او با آب گرم بشویید.
- از دستمال کاغذی برای پاک کردن یا خشک کردن آلت کودک استفاده نکنید.
- برای اینکه آلت کودک به پنبه ریز یا پوشک او نچسبد، به مدت دو هفته از وازلین یا نئوسپورین استفاده کنید
- نباید رینگ یا حلقه را به صورت دستی بکشید، رینگ بعد از ۷ الی ۱۰ روز خشک شده و خواهد افتاد.
- طبق تجویز پزشک از آنتی بیوتیک کمک بگیرید.

در صورت بروز علائم زیر به پزشک مراجعه کنید :

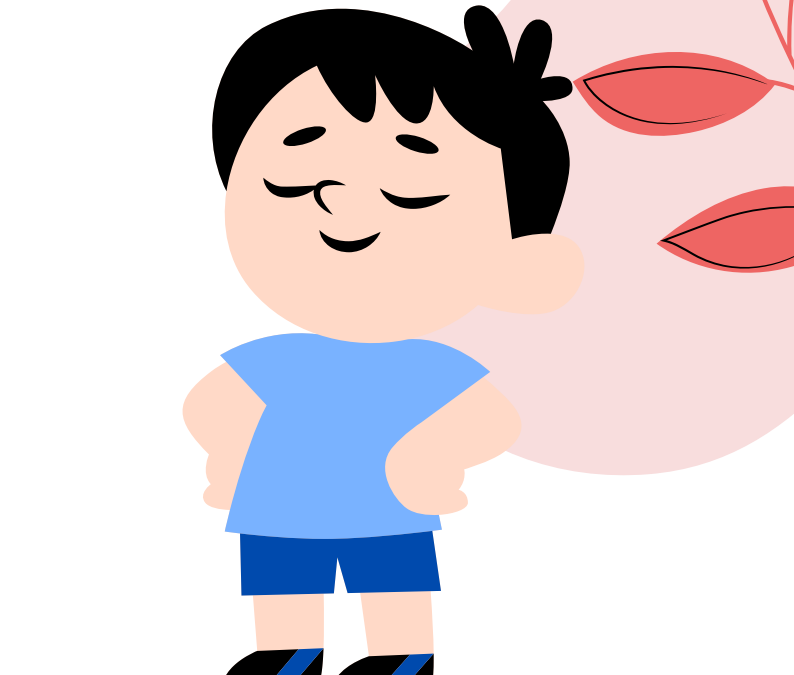
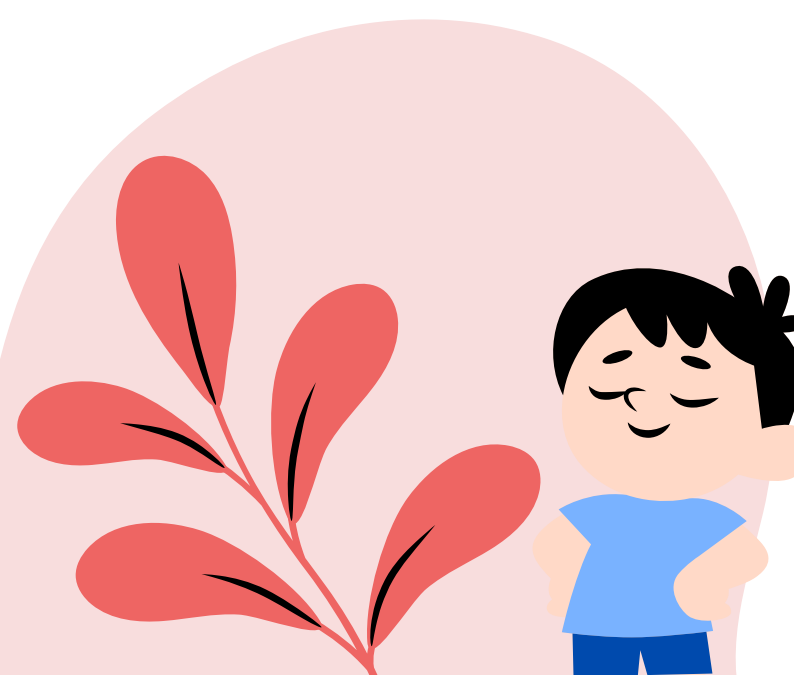
- تب ولرز
- قطره قطره ادرار کردن
- خونریزی از محل ختنه به صورت چکه چکه کردن
- تورم شدید و خروج چرک از محل ختنه
- در صورتی که نوزاد به روش حلقه ختنه شده باشد، اگر بعد از یک هفته حلقه نیفتاد یا در صورت خونریزی یا تورم و درد شدید یا بی حالی نوزاد یا عدم دفع ادرار بعد از ۲۴ ساعت باید فوراً به پزشک مراجعه نمایید.

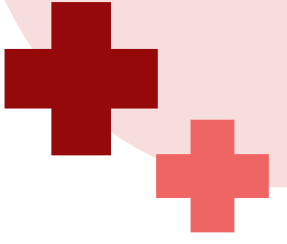
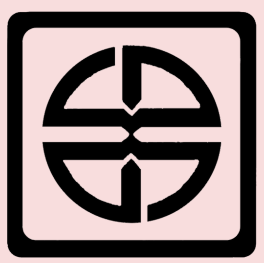
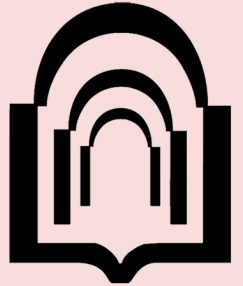
مآتومی (ترمیم مجرای ادرار) :

- مجرای یک تیوب (لوله) است که ادرار را از مثانه به خارج هدایت می کند.
- تنگی مجرای یک حالت و وضعیت پزشکی است که اساساً مردان را مبتلا می کند.

چه عواملی باعث تنگی مجرای می شوند؟

- تنگی مجرای باعث می شود که ادرار خوب تخلیه نشود، این حالت معمولاً به علت التهاب بافت مجرای و ایجاد بافت غیر طبیعی در مجرای به نام اسکار می باشد.
- بافت اسکار می تواند به علت های متعددی به وجود آید.
- بچه هایی که جراحی برای عمل هیپوسپادیاس (مجرای در محل غیر طبیعی) داشته اند و مردانی که سابقه عمل جراحی اورولوژی یا سونداژ داشته اند، احتمال ابتلا به تنگی مجرای را خواهند داشت.
- کسانی که از ارتفاع بلند می افتند، در معرض تنگی مجرای هستند. از مثال های فوق می توان از روی زین اسب افتادن یا ضربه به زیر کیسه بیضه (اسکروتوم) را نام برد.





تنگی مجرا باعث علائم متعددی می شود :

- ترشح مجرا
- تورم و درد آلت
- وجود خون در منی یا ادرار
- عدم توانایی در ادرار کردن
- کاهش فشار ادرار یا کاهش حجم ادرار
- به طور ناگهانی برای ادرار کردن به توالت رفتن
- درد یا سوزش موقع ادرار کردن
- درد در ناحیه لگن یا پایین شکم
- در معاینه بیمار، پزشک ممکن است چند نکته را متوجه شود، ترشح مجرا، وجود سفتی در آلت (مجرا)، قرمزی پوست آلت در محل تنگی

علل تنگی مجرا :

- ترمیم ناموفق هیپواسپایدیس
- ضربه
- سوندگذاری طولانی مدت
- بعد از ختنه
- شکستگی لگن به علت تصادف
- اشعه درمانی به ناحیه لگن
- جراحی پروستات

مراقبت های بعد از عمل :

- برای جلوگیری از یبوست (شکم سفت کار می کند) به دلیل استراحت زیاد، خوردن مایعات و غذاهای فیبردار (مثل هویج، کاهو، سبزیجات و...) توصیه می شود.
- مصرف مایعات زیاد به خصوص آب تا جایی که رنگ ادرار بی رنگ و سفید شود به پیشگیری از عفونت و به باز نگه داشتن مجاری کمک می کند.
- توجه کنید که رنگ ادرار نباید زرد پررنگ باشد، اگر ادرار بیمار کم بود یا تغییری در ادرار کردن مشاهده نمودید به پزشک یا پرستار اطلاع دهید.
- بهداشت ناحیه عمل بسیار مهم است. لذا شست و شوی روزانه ی محل عمل بسیار مهم است.
- در صورت داشتن سوند، سوندها باید تمیز باشند و هیچ گونه ترشحاتی به آن ها نچسبیده باشد.
- استفاده از پماد آنتی بیوتیک دوبار در روز به مدت یک هفته و یک بار در روز به مدت دو هفته بعد
- در دفعات اول ادرار کردن احساس سوزش وجود دارد که تا ۲-۱ روز بعد به تدریج برطرف می شود.

در صورت بروز علائم زیر به پزشک مراجعه کنید :

- کاهش فشار ادرار
- باریک شدن جریان ادرار
- خون زیاد در ادرار
- قطع و وصل شدن ادرار
- سوزش ادرار و تکرر ادرار
- عدم تخلیه کامل ادرار
- تب و ترشح چرکی از مجرا

منابع :

- Nanda nursing diagnoses 2021-2023
- Brunner Suddarth's textbook of Medical surgical Nursing 2018
- <https://familydoctor.org>
- راهنمای بالینی پرستاری مبتنی بر شواهد
- کارگروه درون بخشی آموزش به بیمار بخش های جراحی و آی سی یو

